

ਜੁਲਾਈ 2021

## ਉਦਾਹਰਨ 2: CRWM ਦਿਸ਼ਾ-ਨਿਰਦੇਸ਼ ਨੂੰ ਕਿਵੇਂ ਲਾਗੂ ਕਰਨਾ ਹੈ - ਸੀਮਤ ਥਾਂ ਵਾਲੀ ਕੂੜਾ-ਕਰਕਟ ਅਤੇ ਸਰੋਤ ਰਿਕਵਰੀ ਸਹੂਲਤ ਵਿੱਚ

ਪ੍ਰਕਾਸ਼ਨ 1853 ਜੁਲਾਈ 2021 ਵਿੱਚ ਪ੍ਰਕਾਸ਼ਿਤ

ਦਿਸ਼ਾ-ਨਿਰਦੇਸ਼

### ਕੰਮ ਕਰਨ ਦੀ ਸੀਮਤ ਥਾਂ ਵਾਲੀ ਕੂੜਾ-ਕਰਕਟ ਅਤੇ ਸਰੋਤ ਰਿਕਵਰੀ ਸਹੂਲਤ

ਇਸ ਉਦਾਹਰਨ ਦਾ ਉਦੇਸ਼ ਇੱਕ ਟ੍ਰਾਂਸਫਰ ਸਟੇਸ਼ਨ 'ਤੇ ਜਲਣਸ਼ੀਲ ਰੀਸਾਈਕਲ ਅਤੇ ਕੂੜਾ-ਕਰਕਟ ਸਮੱਗਰੀ ਦੇ ਪ੍ਰਬੰਧਨ ਅਤੇ ਸਟੋਰੇਜ - ਦਿਸ਼ਾ-ਨਿਰਦੇਸ਼ (ਪ੍ਰਕਾਸ਼ਨ 1667) (ਇਹ ਦਿਸ਼ਾ-ਨਿਰਦੇਸ਼) ਦੇ ਪ੍ਰਬੰਧਨ ਅਤੇ ਸਟੋਰੇਜ ਵਿੱਚ ਦੱਸੇ ਗਏ ਅੱਗ ਲੱਗਣ ਦੇ ਜ਼ੋਖਮ ਦੇ ਪ੍ਰਬੰਧਨ ਸਿਧਾਂਤਾਂ ਨੂੰ ਲਾਗੂ ਕਰਨ ਵਿੱਚ ਤੁਹਾਡੀ ਮੱਦਦ ਕਰਨਾ ਹੈ।

ਅਸੀਂ ਇਹ ਉਦਾਹਰਨ ਤੁਹਾਡੀ ਕੂੜਾ-ਕਰਕਟ ਅਤੇ ਸਰੋਤ ਰਿਕਵਰੀ ਸੁਵਿਧਾ ਮੈਨੇਜਰ ਦੇ ਤੌਰ 'ਤੇ ਇਹ ਚੰਗੀ ਤਰ੍ਹਾਂ ਸਮਝਣ ਲਈ ਮੱਦਦ ਕਰਨ ਲਈ ਤਿਆਰ ਕੀਤੀ ਹੈ ਕਿ ਜਲਣਸ਼ੀਲ ਰੀਸਾਈਕਲ ਕਰਨ ਯੋਗ ਅਤੇ ਕੂੜਾ-ਕਰਕਟ ਸਮੱਗਰੀ (CRWM) ਨਾਲ ਜੁੜੇ ਅੱਗ ਲੱਗਣ ਦੇ ਜ਼ੋਖਮ ਦਾ ਪ੍ਰਬੰਧਨ ਕਿਵੇਂ ਕਰਨਾ ਹੈ, ਅਤੇ [ਵਿਕਟੋਰੀਆ ਦੇ ਨਵੇਂ ਵਾਤਾਵਰਣ ਸੁਰੱਖਿਆ ਕਾਨੂੰਨਾਂ](#) ਦੀ ਪਾਲਣਾ ਕਿਵੇਂ ਕਰਨੀ ਹੈ।

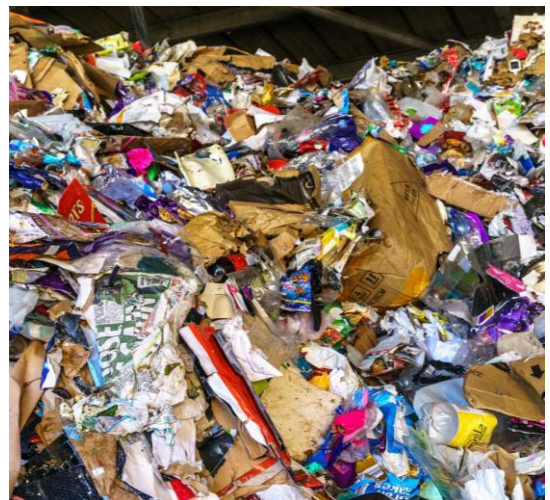
ਇਹ ਉਦਾਹਰਨ:

- ਸਿਰਫ਼ ਇੱਕ ਗਾਈਡ ਦੇ ਤੌਰ 'ਤੇ ਵਰਤਣ ਲਈ ਹੈ। ਤੁਹਾਡੇ ਆਪਣੇ ਜ਼ੋਖਮ ਮੁਲਾਂਕਣ ਅਤੇ ਜ਼ੋਖਮ ਪ੍ਰਬੰਧਨ ਪ੍ਰਕਿਰਿਆ ਲਈ ਕਾਫ਼ੀ ਜ਼ਿਆਦਾ ਵੇਰਵਿਆਂ ਦੀ ਲੋੜ ਹੋ ਸਕਦੀ ਹੈ। ਜਿੱਥੇ ਉਚਿੱਤ ਹੋਵੇ, ਤੁਹਾਨੂੰ ਕਾਨੂੰਨੀ ਸਲਾਹ ਲੈਣ ਜਾਂ ਅੱਗ ਸੁਰੱਖਿਆ ਮਾਹਰ ਨਾਲ ਸਲਾਹ ਕਰਨ ਦੀ ਵੀ ਲੋੜ ਪੈ ਸਕਦੀ ਹੈ
- ਦਰਸਾਉਂਦੀ ਹੈ ਕਿ ਵੱਖ-ਵੱਖ ਆਕਾਰ ਅਤੇ ਕਿਸਮ ਦੀਆਂ ਸਹੂਲਤਾਂ 'ਤੇ ਮੌਜੂਦ ਮੁੱਖ ਅੱਗ ਲੱਗਣ ਦੇ ਜ਼ੋਖਮਾਂ ਦਾ ਮੁਲਾਂਕਣ ਅਤੇ ਨਿਯੰਤਰਣ ਕਰਨ ਲਈ ਚਾਰ ਬੁਨਿਆਦੀ ਕਦਮਾਂ ਦੀ ਪਾਲਣਾ ਕਿਵੇਂ ਕਰਨੀ ਹੈ
- ਕੁੱਝ ਉਪਾਅ ਸ਼ਾਮਲ ਕਰਦੀ ਹੈ ਜੋ ਤੁਸੀਂ ਅੱਗ ਦੇ ਖਤਰੇ ਨੂੰ ਖਤਮ ਕਰਨ ਜਾਂ ਘੱਟ ਕਰਨ ਲਈ ਕਰ ਸਕਦੇ ਹੋ ਜਿੱਥੋਂ ਤੱਕ ਵਾਜਬ ਤੌਰ 'ਤੇ ਵਿਵਹਾਰਕ ਹੈ, ਖਾਸ ਤੌਰ 'ਤੇ ਜਿੱਥੇ ਇਹ ਉਦਾਹਰਨ ਤੁਹਾਡੀ ਆਪਣੀ ਸਹੂਲਤ-ਸਥਾਨ ਅਤੇ ਕਾਰਜਾਂ ਨਾਲ ਇੱਕੋ ਜਿਹੀਆਂ ਚੀਜ਼ਾਂ ਸਾਂਝੀਆਂ ਕਰਦੀ ਹੈ
- ਇੱਕ ਸਹੂਲਤ-ਸਥਾਨ ਦਾ ਨਕਸ਼ਾ (ਸਾਈਟ ਮੈਪ) ਸ਼ਾਮਲ ਕਰਦੀ ਹੈ ਜੋ ਲਿਖਤ ਜਾਣਕਾਰੀ ਵਿੱਚ ਵਿਚਾਰੇ ਗਏ ਨਿਯੰਤਰਣ ਉਪਾਵਾਂ ਨੂੰ ਦਰਸਾਉਂਦਾ ਹੈ। ਇਹ ਸਹੂਲਤ-ਸਥਾਨ ਨਕਸ਼ਾ ਐਮਰਜੈਂਸੀ ਪ੍ਰਬੰਧਨ ਉਦੇਸ਼ਾਂ ਲਈ ਸਾਈਟ ਲੇਆਉਟ ਯੋਜਨਾਵਾਂ ਨੂੰ ਨਹੀਂ ਦਰਸਾਉਂਦਾ ਹੈ
- ਅਤਿ ਗੰਭੀਰ ਜ਼ੋਖਮਾਂ ਅਤੇ ਨਿਯੰਤਰਣ ਉਪਾਵਾਂ 'ਤੇ ਧਿਆਨ-ਕੇਂਦਰਿਤ ਕਰਦੀ ਹੈ। ਇਹ ਜ਼ਰੂਰੀ ਨਹੀਂ ਕਿ ਇਹ ਹਰ ਸਥਿਤੀ ਦੇ ਸੰਬੰਧ ਵਿੱਚ ਜ਼ੋਖਮਾਂ ਅਤੇ ਨਿਯੰਤਰਣ ਉਪਾਵਾਂ ਦੀ ਇੱਕ ਵਿਸਥਾਰ ਪੂਰਵਕ ਸੂਚੀ ਪ੍ਰਦਾਨ ਕਰੇ। ਜੇਕਰ ਤੁਹਾਡੀਆਂ ਗਤੀਵਿਧੀਆਂ ਨੂੰ ਇਸ ਉਦਾਹਰਨ ਵਿੱਚ ਸ਼ਾਮਲ ਨਹੀਂ ਕੀਤਾ ਗਿਆ ਹੈ, ਜਾਂ ਢੁੱਕਵੇਂ ਢੰਗ ਨਾਲ ਸੰਬੰਧਿਤ ਨਹੀਂ ਕੀਤਾ ਗਿਆ ਹੈ, ਤਾਂ ਤੁਹਾਨੂੰ ਕਿਸੇ [ਯੋਗ ਵਿਅਕਤੀ](#) ਜਾਂ ਹੋਰ ਭਰੋਸੇਯੋਗ ਸਰੋਤ ਤੋਂ ਵਾਧੂ ਜਾਂ ਵਧੇਰੇ ਅਨੁਕੂਲਿਤ ਸਲਾਹ ਲੈਣ ਦੀ ਲੋੜ ਹੋ ਸਕਦੀ ਹੈ।

### ਇਸ ਸਹੂਲਤ-ਸਥਾਨ ਬਾਰੇ

ਐਰਿਕ ਇੱਕ ਸਰੋਤ ਰਿਕਵਰੀ ਸਹੂਲਤ ਚਲਾਉਂਦਾ ਹੈ ਜੋ ਹੋਰ ਕਾਰੋਬਾਰਾਂ ਨਾਲ ਘਿਰੀ ਹੋਈ ਹੈ ਅਤੇ ਉਸ ਕੋਲ [EPA ਰਜਿਸਟ੍ਰੇਸ਼ਨ](#) ਹੈ:

- ਉਸਦੇ ਸਹੂਲਤ-ਸਥਾਨ ਦੀ ਕੁੱਲ ਸਮਰੱਥਾ CRWM ਦੇ 5,000 m3 ਤੋਂ ਘੱਟ ਹੈ।
- ਐਰਿਕ ਸਰੋਤ ਰਿਕਵਰੀ ਲਈ ਇਕਰਾਰਨਾਮੇ ਵਾਲੇ ਕੋਸਲ ਦੇ ਟਰੱਕਾਂ ਤੋਂ ਵੱਖ-ਵੱਖ ਤਰ੍ਹਾਂ ਦਾ ਕੂੜਾ-ਕਰਕਟ ਪ੍ਰਾਪਤ ਕਰਦਾ ਹੈ ਅਤੇ ਛਾਂਟਦਾ ਹੈ। ਇਸ ਵਿੱਚ ਧਾਤੂ ਅਤੇ ਈ-ਕੂੜੇ ਤੋਂ ਇਲਾਵਾ, ਆਮ ਘਰੇਲੂ ਰੀਸਾਈਕਲ ਕਰਨ ਯੋਗ ਚੀਜ਼ਾਂ ਸ਼ਾਮਲ ਹਨ।
- ਐਰਿਕ ਇਸ ਸਹੂਲਤ ਨੂੰ 10 ਸਾਲਾਂ ਤੋਂ ਚਲਾ ਰਿਹਾ ਹੈ। ਐਰਿਕ ਦੀ ਸਹੂਲਤ ਦੇ ਆਲੇ-ਦੁਆਲੇ ਹੋਰ ਕਾਰੋਬਾਰ ਹਨ, ਜੋ ਕਿ ਸਹੂਲਤ-ਸਥਾਨ ਨੂੰ ਹੋਰ ਫ਼ੈਲਣ ਤੋਂ ਰੋਕਦੇ ਹਨ।
- ਇੱਥੇ ਇੱਕ ਛੋਟਾ ਜਿਹਾ ਪਾਣੀ ਦਾ ਨਾਲਾ ਵਹਿੰਦਾ ਹੈ ਜੋ ਸਹੂਲਤ-ਸਥਾਨ ਦੀ ਪੱਛਮੀ ਸੀਮਾ ਅਤੇ ਨਾਲ ਲੱਗਦੀ ਸਹੂਲਤ ਦੇ ਵਿਚਕਾਰ ਵੱਗਦਾ ਹੈ।
- ਐਰਿਕ ਇੱਕ ਛੋਟੇ ਸੈਂਡ ਵਿੱਚ ਈ-ਕੂੜਾ ਸਟੋਰ ਕਰਦਾ ਹੈ, ਜੋ ਕਿ ਸਿਰਫ਼ ਈ-ਕੂੜਾ ਨੂੰ ਹੀ ਸਟੋਰ ਕਰਨ ਲਈ ਨਿਰਧਾਰਤ ਕੀਤਾ ਗਿਆ ਹੈ। ਐਰਿਕ ਦੀ ਸਰੋਤ ਰਿਕਵਰੀ ਸਹੂਲਤ ਦੇ ਨਕਸ਼ੇ ਲਈ ਚਿੱਤਰ 1 ਵੇਖੋ।
- ਇਹ ਸਹੂਲਤ-ਸਥਾਨ ਬਿਜਲੀ ਯੁਕਤ ਹੈ ਅਤੇ ਮੁੱਖ ਪਾਣੀ ਤੱਕ ਪਹੁੰਚ ਹੈ।



## ਉਦਾਹਰਨ 2:

### CRWM ਦਿਸ਼ਾ-ਨਿਰਦੇਸ਼ ਨੂੰ ਕਿਵੇਂ ਲਾਗੂ ਕਰਨਾ ਹੈ



ਚਿੱਤਰ 1: ਅੱਗ ਲੱਗਣ ਦੇ ਜ਼ੋਖਮ ਮੁਲਾਂਕਣ ਨੂੰ ਪੂਰਾ ਕਰਨ ਤੋਂ ਪਹਿਲਾਂ ਐਰਿਕ ਦੀ ਸਹੂਲਤ। ਨੋਟ ਕਰੋ ਕਿ ਚਿੱਤਰ ਅਸਲੀ ਲੰਬਾਈ-ਚੌੜਾਈ ਮੁਤਾਬਕ ਨਹੀਂ ਬਣਾਇਆ ਗਿਆ ਹੈ।

## ਉਦਾਹਰਨ 2:

### CRWM ਦਿਸ਼ਾ-ਨਿਰਦੇਸ਼ ਨੂੰ ਕਿਵੇਂ ਲਾਗੂ ਕਰਨਾ ਹੈ

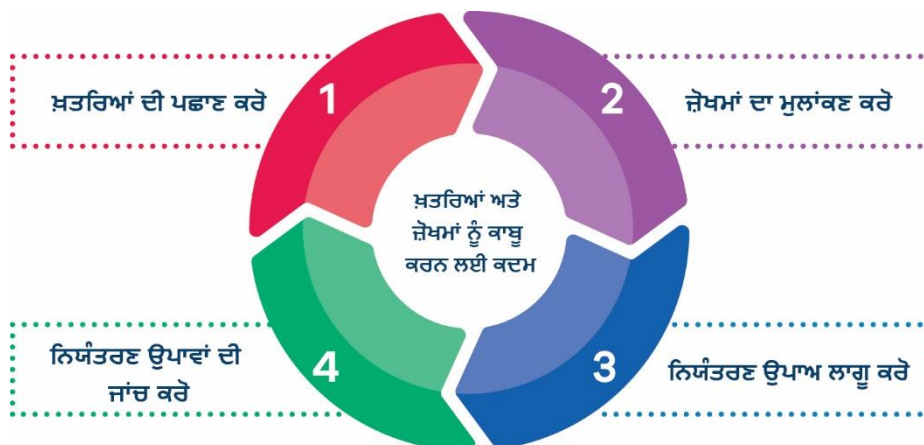
ਇਸ ਦਿਸ਼ਾ-ਨਿਰਦੇਸ਼ ਦੀ ਵਰਤੋਂ ਜੋਖਮ ਨੂੰ ਘਟਾਉਣ ਅਤੇ ਵਿਕਟੋਰੀਆ ਦੇ ਵਾਤਾਵਰਣ ਸੁਰੱਖਿਆ ਕਾਨੂੰਨਾਂ ਦੀ ਪਾਲਣਾ ਕਰਨ ਲਈ ਕਰਨਾ

ਵਿਕਟੋਰੀਆ ਦੇ ਵਾਤਾਵਰਣ ਸੁਰੱਖਿਆ ਕਾਨੂੰਨਾਂ ਦੀ ਪਾਲਣਾ ਕਰਨ ਲਈ, ਐਰਿਕ ਨੂੰ ਲਾਜ਼ਮੀ ਤੌਰ 'ਤੇ ਕਰਨਾ ਚਾਹੀਦਾ ਹੈ:

- ਆਪਣੀ ਸਹੂਲਤ ਦੀਆਂ ਗਤੀਵਿਧੀਆਂ ਨਾਲ ਜੁੜੇ ਅੱਗ ਦੇ ਖਤਰਿਆਂ ਨੂੰ ਸਮਝਣਾ
- ਅੱਗ ਲੱਗਣ ਦੇ ਜੋਖਮ ਦਾ ਮੁਲਾਂਕਣ ਅਤੇ ਦਸਤਾਵੇਜ਼ੀਕਰਨ ਕਰਨਾ
- CRWM ਨੂੰ ਸਟੋਰ ਕਰਨ ਅਤੇ ਪ੍ਰਬੰਧਿਤ ਕਰਨ ਲਈ ਸਾਰੇ ਵਾਜਬ ਤੌਰ 'ਤੇ ਵਿਹਾਰਕ ਕਦਮ ਚੁੱਕਣੇ ਜਿਸ ਨਾਲ ਮਨੁੱਖੀ ਸਿਹਤ ਅਤੇ ਵਾਤਾਵਰਣ ਨੂੰ ਨੁਕਸਾਨ ਪਹੁੰਚਾਉਣ ਦੇ ਜੋਖਮ ਨੂੰ ਘੱਟ ਤੋਂ ਘੱਟ ਕੀਤਾ ਜਾ ਸਕੇ।
- ਐਮਰਜੈਂਸੀ ਪ੍ਰਬੰਧਨ ਯੋਜਨਾ ਤਿਆਰ ਕਰਨਾ
- ਉਸਦੀ ਰਜਿਸਟ੍ਰੇਸ਼ਨ ਵਿੱਚ ਨਿਰਧਾਰਤ ਸ਼ਰਤਾਂ ਦੀ ਪਾਲਣਾ ਕਰਨਾ।

### ਮਨੁੱਖੀ ਸਿਹਤ ਅਤੇ ਵਾਤਾਵਰਣ ਲਈ ਜੋਖਮਾਂ ਦਾ ਪ੍ਰਬੰਧਨ ਕਰਨ ਲਈ ਚਾਰ-ਪੜਾਵੀ ਪ੍ਰਕਿਰਿਆ

ਐਰਿਕ ਨੂੰ ਆਪਣੇ ਜੋਖਮਾਂ ਦਾ ਪ੍ਰਬੰਧਨ ਕਰਨ ਲਈ ਚਾਰ ਨਿਰੰਤਰ ਚੱਲਦੇ ਰਹਿਣ ਵਾਲੇ ਕਦਮਾਂ ਦੀ ਪਾਲਣਾ ਕਰਨ ਦੀ ਲੋੜ ਹੈ। ਉਹ ਅੱਗ ਲੱਗਣ ਦੇ ਜੋਖਮ ਦੀ ਮੁਲਾਂਕਣ ਪ੍ਰਕਿਰਿਆ ਨੂੰ ਬਣਾਉਂਦੇ ਹਨ।



### ਪਰਿਭਾਸ਼ਾਵਾਂ

**ਖਤਰਾ:** ਕੋਈ ਅਜਿਹੀ ਚੀਜ਼ ਜਿਸ ਵਿੱਚ ਨੁਕਸਾਨ ਪਹੁੰਚਾਉਣ ਦੀ ਸਮਰੱਥਾ ਹੈ, ਉਦਾਹਰਨ ਲਈ, ਹਵਾ, ਪਾਣੀ ਜਾਂ ਮਿੱਟੀ।

**ਜੋਖਮ :** ਉਹ ਖਤਰਾ ਜੋ ਕੋਈ ਖਤਰਾ ਮਨੁੱਖੀ ਸਿਹਤ ਜਾਂ ਵਾਤਾਵਰਣ ਨੂੰ ਕਰ ਸਕਦਾ ਹੈ।

**ਨਿਯੰਤਰਣ:** ਨੁਕਸਾਨਦੇਹ ਘਟਨਾਵਾਂ ਨੂੰ ਰੋਕ ਤੋਂ ਪਹਿਲਾਂ ਰੋਕਦਾ ਹੈ (ਰੋਕਥਾਮਯੋਗ ਨਿਯੰਤਰਣ) ਜਾਂ ਕਿਸੇ ਨੁਕਸਾਨਦੇਹ ਘਟਨਾ (ਨਿਯੰਤਰਣ ਨੂੰ ਘਟਾਉਣ) ਦੇ ਨਿੱਕਲਣ ਵਾਲੇ ਸਿੱਟਿਆਂ ਜਾਂ ਨੁਕਸਾਨ ਨੂੰ ਸੀਮਤ ਕਰਦਾ ਹੈ। ਨਿਯੰਤਰਣ ਉਪਾਵਾਂ ਦੀ ਲੜੀ (ਇਸ ਦਿਸ਼ਾ-ਨਿਰਦੇਸ਼ ਵਿੱਚ ਚਿੱਤਰ 8) ਨੂੰ ਇੱਕ ਤਰਜੀਹੀ ਢਾਂਚਾ (ਫਰੇਮਵਰਕ) ਪ੍ਰਦਾਨ ਕਰਕੇ ਨਿਯੰਤਰਣ ਉਪਾਵਾਂ ਦੀ ਪਛਾਣ ਅਤੇ ਚੋਣ ਦਾ ਸਮਰਥਨ ਕਰਨ ਲਈ ਵਰਤਿਆ ਜਾ ਸਕਦਾ ਹੈ।

## ਉਦਾਹਰਨ 2:

# CRWM ਦਿਸ਼ਾ-ਨਿਰਦੇਸ਼ ਨੂੰ ਕਿਵੇਂ ਲਾਗੂ ਕਰਨਾ ਹੈ

ਐਰਿਕ ਚਾਰ ਪੜਾਵਾਂ ਦੀ ਪਾਲਣਾ ਕਰਦਾ ਹੈ ਅਤੇ ਇਹ ਕਾਰਵਾਈਆਂ ਕਰਦਾ ਹੈ:

ਪੜਾਅ	ਕਾਰਵਾਈ	ਐਰਿਕ ਕੀ ਕਰਦਾ ਹੈ
1	<p><b>ਖ਼ਤਰਿਆਂ ਦੀ ਪਛਾਣ</b> - ਕਿਹੜੇ ਖ਼ਤਰੇ ਮੌਜੂਦ ਹਨ ਜੋ ਨੁਕਸਾਨ ਦਾ ਕਾਰਨ ਬਣ ਸਕਦੇ ਹਨ?</p>	<p>ਐਰਿਕ ਅੱਗ ਲੱਗਣ ਦੇ ਸੰਭਾਵੀ ਕਾਰਨਾਂ ਦੀ ਪਛਾਣ ਕਰਨ ਲਈ ਆਪਣੇ ਸਟਾਫ਼ ਨਾਲ ਸਹੂਲਤ-ਸਥਾਨ ਦਾ ਪੈਦਲ ਦੌਰਾ ਕਰਦਾ ਹੈ। ਉਹ ਨੋਟ ਕਰਦੇ ਹਨ ਕਿ ਗਰਮ ਕੰਮ (ਵੈਲਡਿੰਗ, ਪਿਸਾਈ) ਜੋ ਕਿ (ਸੀਮਤ ਥਾਂ ਹੋਣ ਦੇ ਕਾਰਨ) CRWM ਸਟੋਰੇਜ ਲਈ ਨਿਰਧਾਰਤ ਖੇਤਰ ਵਿੱਚ ਹੋ ਰਹੇ ਹਨ ਇੱਕ ਖ਼ਤਰਾ ਹਨ। ਖੁੱਲ੍ਹੀਆਂ ਲਾਟਾਂ ਜਾਂ ਚੰਗਿਆੜੀਆਂ ਨੇੜਲੇ CRWM ਨੂੰ ਅਗਨੀ ਦੇ ਸਕਦੀਆਂ ਹਨ ਅਤੇ ਅੱਗ ਲਗਾ ਸਕਦੀਆਂ ਹਨ।</p> <p>ਉਹ ਈ-ਵੋਲਟ ਸੈੱਡ ਵਿੱਚ ਸਟੋਰ ਕੀਤੇ ਗਏ ਕੁੱਝ ਕਿਸਮ ਦੇ ਈ-ਕੂੜੇ ਦੀ ਖ਼ਤਰਨਾਕ ਹੋਣ ਵਜੋਂ ਪਹਿਚਾਣ ਕਰਦੇ ਹਨ। ਉਦਾਹਰਨ ਲਈ, ਬੈਟਰੀਆਂ ਜ਼ਹਿਰੀਲੇ ਰਸਾਇਣਾਂ ਨੂੰ ਲੀਕ ਕਰ ਸਕਦੀਆਂ ਹਨ ਅਤੇ ਅੱਗ ਲੱਗਣ ਦਾ ਸਰੋਤ ਬਣ ਸਕਦੀਆਂ ਹਨ। ਉਹ ਹਰੇ ਕੂੜਾ-ਕਰਕਟ ਦੇ ਆਪਣੇ-ਆਪ ਗਰਮ ਹੋਣ ਦੀ ਸੰਭਾਵਨਾ ਨੂੰ ਵੀ ਰਿਕਾਰਡ ਕਰਦੇ ਹਨ, ਜੋ ਸਵੈ-ਚਾਲਤ ਅੱਗ ਲੱਗਣ ਦਾ ਕਾਰਨ ਬਣ ਸਕਦਾ ਹੈ। ਐਰਿਕ ਨੇ ਇਹ ਵੀ ਨੋਟ ਕੀਤਾ ਹੈ ਕਿ ਉਸ ਕੋਲ ਸਹੂਲਤ-ਸਥਾਨ 'ਤੇ ਕੋਈ ਵੀ ਫਾਇਰ ਹਾਈਡਰੈਂਟ (ਅੱਗ ਬੁਝਾਊ ਅਮਲੇ ਦੀ ਵਰਤੋਂ ਲਈ ਲੱਗਿਆ ਪਾਣੀ ਦਾ ਪੰਪ) ਨਹੀਂ ਹੈ।</p> <p>ਐਰਿਕ ਨੇ ਪਛਾਣ ਕੀਤੀ ਕਿ ਅੱਗ ਲੱਗਣ ਦੀ ਸਥਿਤੀ ਵਿੱਚ, ਅੱਗ 'ਤੇ ਕਾਬੂ ਪਾਉਣ ਲਈ ਵਰਤਿਆ ਜਾਣ ਵਾਲਾ ਪਾਣੀ ਜਾਂ ਝੱਗ ਕੂੜੇ ਦੇ ਢੇਰਾਂ ਵਿੱਚੋਂ ਗੰਦਗੀ ਨੂੰ ਨਾਲ ਲਿਜਾ ਸਕਦਾ ਹੈ। ਸਹੂਲਤ-ਸਥਾਨ 'ਤੇ ਕਿਸੇ ਵੀ ਅੱਗ ਬੁਝਾਊ ਗਤੀਵਿਧੀਆਂ ਤੋਂ ਪੈਦਾ ਹੋਣ ਵਾਲਾ ਪਾਣੀ ਨੇੜੇ ਦੇ ਨਾਲੇ ਲਈ ਖ਼ਤਰਾ ਹੈ।</p>
2	<p><b>ਜ਼ੋਖਮਾਂ ਦਾ ਮੁਲਾਂਕਣ</b> - ਖ਼ਤਰੇ ਦੇ ਵਾਪਰਨ ਅਤੇ ਨੁਕਸਾਨ ਪਹੁੰਚਾਉਣ ਦੀ ਸੰਭਾਵਨਾ ਅਤੇ ਉਸ ਨੁਕਸਾਨ ਦੇ ਨਤੀਜੇ (ਭਾਵ ਪ੍ਰਭਾਵ) ਦੇ ਆਧਾਰ 'ਤੇ ਜ਼ੋਖਮ ਕੀ ਹੈ?</p>	<p>ਹਰ ਇੱਕ ਖ਼ਤਰੇ ਲਈ ਜਿਸਦੀ ਐਰਿਕ ਨੇ ਪਛਾਣ ਕੀਤੀ ਹੈ, ਐਰਿਕ ਉਸ ਖ਼ਤਰੇ ਨਾਲ ਸੰਬੰਧਿਤ ਸੰਭਾਵਨਾ ਅਤੇ ਨਤੀਜੇ 'ਤੇ ਵਿਚਾਰ ਕਰਦਾ ਹੈ। ਐਰਿਕ ਇਸ ਜ਼ੋਖਮ ਮੁਲਾਂਕਣ ਪ੍ਰਕਿਰਿਆ ਦੇ ਦਸਤਾਵੇਜ਼ ਵਜੋਂ ਸਾਈਟ ਜ਼ੋਖਮ ਰਜਿਸਟਰ ਵਿੱਚੋਂ ਇਸ ਜਾਣਕਾਰੀ ਨੂੰ ਹਾਸਲ ਕਰਦਾ ਹੈ।</p> <p>ਉਹ ਮੁਲਾਂਕਣ ਕਰਦਾ ਹੈ ਕਿ ਅੱਗ ਲੱਗਣ ਦੀ ਘਟਨਾ ਵਿੱਚ ਅੱਗ ਦੀ ਉਸਦੀ ਸਾਰੀ ਸਹੂਲਤ ਅਤੇ ਗੁਆਂਢੀ ਜਾਇਦਾਦਾਂ ਵਿੱਚ ਫੈਲਣ ਦੀ ਉੱਚ ਸੰਭਾਵਨਾ ਹੋਵੇਗੀ।</p> <p>ਉਹ ਇਹ ਵੀ ਮੁਲਾਂਕਣ ਕਰਦਾ ਹੈ ਕਿ ਨਾਲ ਵਹਿੰਦੇ ਨਾਲੇ ਵਿੱਚ ਵਰਤਿਆ ਦੂਸ਼ਿਤ ਪਾਣੀ ਦਾਖਲ ਹੋਣ ਦੀ ਸੰਭਾਵਨਾ ਹੈ, ਜਿਸਦੇ ਨਤੀਜੇ ਵਜੋਂ ਪਾਣੀ ਦੇ ਵਹਿਣ ਵਾਲੇ ਪਾਸੇ ਵੱਲ ਮਨੁੱਖੀ ਸਿਹਤ ਅਤੇ ਵਾਤਾਵਰਣ 'ਤੇ ਪ੍ਰਭਾਵ ਪਵੇਗਾ।</p> <p>ਐਰਿਕ ਨੇ ਇਹ ਨਿਰਧਾਰਤ ਕੀਤਾ ਕਿ ਉਸਦੇ ਈ-ਕੂੜੇ ਵਾਲੇ ਸੈੱਡ ਵਿੱਚ ਲੱਗੀ ਅੱਗ ਹਵਾ ਵਿੱਚ ਪ੍ਰਦੂਸ਼ਕਾਂ ਜਾਂ ਨਾਲੇ ਵਿੱਚ ਦੂਸ਼ਿਤ ਪਾਣੀ ਨੂੰ ਵਹਾਅ ਸਕਦੀ ਹੈ।</p> <p>ਗਰਮ ਕੰਮ ਦੀ ਗਤੀਵਿਧੀ ਦੀ ਬਾਰੰਬਾਰਤਾ ਅਤੇ ਗਰਮ ਕੰਮ ਤੋਂ ਸੁਰੱਖਿਅਤ ਦੂਰੀ ਲਾਗੂ ਕਰਨ ਲਈ ਸੀਮਤ ਥਾਂ ਉਪਲਬਧ ਹੋਣ ਦੇ ਕਾਰਨ CRWM ਨੂੰ ਅੱਗ ਲੱਗਣ ਦੀ ਸੰਭਾਵਨਾ ਵੀ ਹੈ।</p> <p>ਐਰਿਕ ਨੇ ਫਾਇਰ ਹਾਈਡਰੈਂਟ ਨਾ ਲੱਗੇ ਹੋਣ ਦੀ ਅਣਹੋਂਦ ਨੂੰ ਨੋਟ ਕੀਤਾ, ਜਿਸਦਾ ਮਤਲਬ ਹੈ ਕਿ ਉਸ ਕੋਲ ਇੱਕ ਛੋਟੀ ਜਿਹੀ ਅੱਗ ਨੂੰ ਵਧਣ ਅਤੇ ਫੈਲਣ ਤੋਂ ਰੋਕਣ ਲਈ ਸਹੂਲਤ-ਸਥਾਨ 'ਤੇ ਕੋਈ ਨਿਯੰਤਰਣ ਉਪਾਅ ਨਹੀਂ ਹਨ।</p>
3	<p><b>ਨਿਯੰਤਰਣ ਉਪਾਵਾਂ ਨੂੰ ਲਾਗੂ ਕਰੋ</b> - ਜਿੱਥੋਂ ਤੱਕ ਵਾਜਬ ਤੌਰ 'ਤੇ ਵਿਚਾਰਕ ਹਨ ਜ਼ੋਖਮ ਨੂੰ ਖ਼ਤਮ ਕਰਨ ਜਾਂ ਘਟਾਉਣ ਲਈ ਕਾਰੋਬਾਰ ਲਈ ਕਿਹੜੇ ਨਿਯੰਤਰਣ ਉਪਾਵ ਢੁੱਕਵੇਂ ਅਤੇ ਉਪਲਬਧ ਹਨ?</p>	<p>ਐਰਿਕ ਫ਼ੈਸਲਾ ਕਰਦਾ ਹੈ ਕਿ ਚੰਗਿਆੜੀਆਂ ਅਤੇ ਪਿਘਲੀ ਹੋਈ ਧਾਤੂ ਦੇ CRWM ਨੂੰ ਅੱਗ ਲਗਾਉਣ ਦੇ ਜ਼ੋਖਮ ਤੋਂ ਬਚਣ ਲਈ ਉਸਨੂੰ ਗਰਮ ਕੰਮਾਂ ਲਈ ਇੱਕ ਘੇਰੇ ਬੰਦ ਖੇਤਰ ਦੀ ਲੋੜ ਹੈ। ਉਹ ਆਪਣੇ ਗਰਮ ਕੰਮਾਂ ਦੇ ਖੇਤਰ ਅਤੇ CRWM ਸਟੋਰੇਜ ਵਿਚਕਾਰ ਹੋਰ ਦੂਰੀ ਪ੍ਰਦਾਨ ਕਰਨ ਲਈ ਆਪਣੇ CRWM ਸਟੋਰੇਜ ਦੇ ਲੇਆਉਟ ਨੂੰ ਬਦਲਦਾ ਹੈ।</p> <p>ਐਰਿਕ ਪਹਿਲਾਂ ਹੀ ਆਪਣੇ CRWM ਨੂੰ ਸਮੱਗਰੀ ਦੀ ਕਿਸਮ ਦੁਆਰਾ ਵੱਖ ਕਰਦਾ ਹੈ ਅਤੇ ਵਰਤਮਾਨ ਵਿੱਚ ਬਾਰਹ 10 ਸਟੋਰੇਜ ਦੇ ਢੇਰ ਹਨ। ਉਸ ਕੋਲ ਈ-ਕੂੜਾ ਸਟੋਰ ਕਰਨ ਲਈ ਇੱਕ ਛੋਟਾ ਸੈੱਡ ਵੀ ਹੈ।</p> <p>ਐਰਿਕ ਨੂੰ ਦਿਖਾਉਣਾ ਹੋਵੇਗਾ ਕਿ ਉਹ ਕਾਰਗੁਜ਼ਾਰੀ ਦੇ ਉਦੇਸ਼ਾਂ ਅਤੇ ਪ੍ਰਭਾਵਸ਼ਾਲੀ ਸਟੋਰੇਜ ਪ੍ਰਬੰਧਨ ਦੇ ਸੰਭਾਵਿਤ ਨਤੀਜਿਆਂ ਨੂੰ ਪੂਰਾ ਕਰ ਰਿਹਾ ਹੈ। ਐਰਿਕ ਨਾਲੇ ਦੇ ਨੇੜੇ ਕੂੜੇ ਦੇ ਢੇਰਾਂ ਦੇ ਪੱਛਮੀ ਪਾਸੇ ਦੇ ਦੁਆਲੇ ਰੁਕਾਵਟ ਕੰਧਾਂ ਵੀ ਸਥਾਪਿਤ ਕਰਦਾ ਹੈ। ਇਹ ਰੁਕਾਵਟ ਖੁੱਲ੍ਹੇ ਕੂੜੇ-ਕਰਕਟ ਨੂੰ ਨੇੜਲੀ ਜ਼ਮੀਨ ਜਾਂ ਨਾਲੇ ਵਿੱਚ ਵਹਿਣ ਤੋਂ ਰੋਕਣ ਵਿੱਚ ਮੱਦਦ ਕਰੇਗੀ।</p> <p>ਐਰਿਕ ਨੇ ਈ-ਕੂੜਾ ਸਟੋਰੇਜ 'ਤੇ ਮਾਰਗਦਰਸ਼ਨ ਲਈ 'EPA ਦੀ ਈ-ਕੂੜਾ ਸਟੋਰੇਜ ਦਿਸ਼ਾ-ਨਿਰਦੇਸ਼' ਵੀ ਦੇਖੇ ਹਨ। ਐਰਿਕ ਇਸ ਸਮੇਂ ਨੂੰ ਸੰਭਵ ਹੱਦ ਤੱਕ ਘੱਟ ਤੋਂ ਘੱਟ ਕਰਦਾ ਹੈ ਕਿ ਉਹ ਕਿੰਨੀ ਦੇਰ ਤੱਕ ਆਪਣੇ ਕੋਲ ਈ-ਕੂੜੇ ਨੂੰ ਸਟੋਰ ਕਰਦਾ ਹੈ, ਅਤੇ ਗਰਮ ਹੋਣ ਦੇ ਵੱਧ ਜ਼ੋਖਮ ਵਾਲੇ ਈ-ਕੂੜੇ ਦੀਆਂ ਕਿਸਮਾਂ ਨੂੰ ਪਛਾਣਦਾ ਅਤੇ ਛਾਂਟੀ ਕਰਦਾ ਹੈ।</p> <p>ਸੈੱਡ ਵਿੱਚ ਉਸਦਾ ਈ-ਕੂੜਾ ਮੌਸਮ ਤੋਂ ਸੁਰੱਖਿਅਤ, ਤਰਲ ਪਦਾਰਥ ਵਿੱਚੋਂ ਨਾ ਲੰਘਣ ਦੇਣ ਵਾਲੀ ਸਤਹ ਨਾਲ ਬਣੇ ਹੋਏ ਖੇਤਰ ਵਿੱਚ ਸਟੋਰ ਕੀਤਾ ਜਾਂਦਾ ਹੈ। ਇਹ ਈ-ਕੂੜੇ ਦੇ ਰਸਾਇਣਾਂ ਅਤੇ ਧੂੜ ਦੇ ਕਣਾਂ ਨੂੰ ਨਿਯੰਤਰਿਤ ਕਰਨ ਵਿੱਚ ਮੱਦਦ ਕਰਦਾ ਹੈ ਜੋ ਜ਼ਮੀਨ, ਸਤ੍ਹਾ ਦੇ ਪਾਣੀ ਅਤੇ ਭੂਮੀਗਤ ਪਾਣੀ ਨੂੰ ਦੂਸ਼ਿਤ ਕਰ ਸਕਦੇ ਹਨ।</p>

## ਉਦਾਹਰਨ 2:

### CRWM ਦਿਸ਼ਾ-ਨਿਰਦੇਸ਼ ਨੂੰ ਕਿਵੇਂ ਲਾਗੂ ਕਰਨਾ ਹੈ

	ਪੜਾਅ ਕਾਰਵਾਈ	ਐਰਿਕ ਕੀ ਕਰਦਾ ਹੈ
		<p>ਈ-ਵੇਸਟ ਸੈੱਡ ਵਿੱਚ ਇੱਕ ਆਪਣੇ-ਆਪ ਚੱਲਣ ਵਾਲਾ ਧੂੰਏਂ ਵਾਲਾ (ਆਟੋਮੇਟਿਡ ਸਮੇਕ) ਅਲਾਰਮ ਲਗਾਇਆ ਗਿਆ ਹੈ। ਇਹ ਸਹੂਲਤ-ਸਥਾਨ 'ਤੇ ਮੌਜੂਦ ਲੋਕਾਂ ਅਤੇ ਫਾਇਰ ਬ੍ਰਿਗੇਡ ਨੂੰ ਅੱਗ ਲੱਗਣ ਬਾਰੇ ਸੂਚੇਤ ਕਰੇਗਾ।</p> <p>ਆਪਣੇ ਹਰੇ ਕੂੜੇ-ਕਰਕਟ ਦੇ ਭੰਡਾਰਾਂ ਤੋਂ ਅੱਗ ਲੱਗਣ ਦੇ ਜ਼ੋਖਮ ਨੂੰ ਘੱਟ ਕਰਨ ਲਈ, ਐਰਿਕ ਭੰਡਾਰਾਂ ਦੇ ਆਕਾਰ ਨੂੰ ਛੋਟੇ ਰੱਖਦਾ ਹੈ ਅਤੇ ਇਸ ਕੂੜੇ ਦੀ ਲੰਬੇ ਸਮੇਂ ਤੱਕ ਸਟੋਰੇਜ ਕਰਨ ਤੋਂ ਬਚਦਾ ਹੈ। ਐਰਿਕ ਨਿਯਮਿਤ ਤੌਰ 'ਤੇ ਭੰਡਾਰ ਢੇਰ ਦੇ ਤਾਪਮਾਨ ਦੀ ਨਿਗਰਾਨੀ ਕਰਦਾ ਹੈ ਅਤੇ ਜਾਂਚ ਕਰਦਾ ਹੈ ਅਤੇ ਧੁਖਣ (ਧੂੰਆਂ ਅਤੇ ਗੰਧ) ਦੇ ਲੱਛਣਾਂ ਦੀ ਖੋਜ ਕਰਦਾ ਹੈ।</p> <p>ਐਰਿਕ ਕੋਲ ਸਹੂਲਤ-ਸਥਾਨ 'ਤੇ ਆਪਣੇ-ਆਪ ਚੱਲਣ ਵਾਲੀ ਅੱਗ ਬੁਝਾਉ ਪ੍ਰਣਾਲੀ (ਆਟੋਮੇਟਿਡ ਫਾਇਰ ਪ੍ਰੋਟੈਕਸ਼ਨ ਸਿਸਟਮ) ਨਹੀਂ ਹੈ। ਉਹ ਕਿਸੇ ਵੀ ਤਰ੍ਹਾਂ ਦੀ ਲੱਗੀ ਅੱਗ ਨੂੰ ਬੁਝਾਉਣ ਲਈ ਅੱਗ ਬੁਝਾਉਣ ਵਾਲੀਆਂ ਸੇਵਾਵਾਂ 'ਤੇ ਨਿਰਭਰ ਕਰੇਗਾ। ਉਹ (AS2419 ਦੇ ਅਨੁਸਾਰ) ਅੱਗ ਬੁਝਾਉਣ ਵਾਲੇ ਯੰਤਰ ਅਤੇ ਫਾਇਰ ਹਾਈਡਰੈਂਟ ਲਗਾਉਂਦਾ ਹੈ ਤਾਂ ਜੋ ਇਹ ਯਕੀਨੀ ਬਣਾਇਆ ਜਾ ਸਕੇ ਕਿ ਕਿਸੇ ਵੀ ਅੱਗ 'ਤੇ ਕਾਬੂ ਪਾਉਣ ਲਈ ਅੱਗ ਬੁਝਾਉ ਸੇਵਾਵਾਂ ਲਈ ਪਾਣੀ ਦੀ ਲੋੜੀਂਦੀ ਸਪਲਾਈ ਉਪਲੱਬਧ ਹੈ।</p> <p>ਉਹ ਆਪਣੇ ਸਥਾਨਕ ਫਾਇਰ ਬ੍ਰਿਗੇਡ ਨਾਲ ਸਲਾਹ-ਮਸ਼ਵਰਾ ਕਰਦਾ ਹੈ ਅਤੇ ਇੱਕ ਕਤਾਰਬੱਧ ਪਾਣੀ ਰੋਕਣ ਵਾਲਾ ਟੋਆ (ਕੈਚਮੈਂਟ ਪਿੱਟ) ਸਥਾਪਤ ਕਰਦਾ ਹੈ। ਇਹ ਉਸਦੇ ਸਹੂਲਤ-ਸਥਾਨ ਦੇ ਪੱਛਮੀ ਪਾਸੇ CRWM ਸਟੋਰੇਜ ਖੇਤਰ ਦੇ ਨਾਲ-ਨਾਲ ਸਥਿਤ ਹੈ ਤਾਂ ਜੋ ਅੱਗ ਬੁਝਾਉਣ ਲਈ ਵਰਤੇ ਪਾਣੀ ਅਤੇ ਮੀਂਹ ਦੇ ਦੂਸ਼ਿਤ ਪਾਣੀ ਨੂੰ ਨਾਲੇ ਵਿੱਚ ਦਾਖਲ ਹੋਣ ਤੋਂ ਰੋਕਿਆ ਜਾ ਸਕੇ।</p> <p><b>ਐਮਰਜੈਂਸੀ ਪ੍ਰਬੰਧਨ ਯੋਜਨਾ</b></p> <p>ਜਿਵੇਂ ਕਿ ਉਹ ਸਹੂਲਤ-ਸਥਾਨ ਲਈ ਐਮਰਜੈਂਸੀ ਪ੍ਰਕਿਰਿਆਵਾਂ ਲਈ ਕੰਮ ਕਰਦੇ ਹਨ, ਐਰਿਕ ਅਤੇ ਉਸਦੇ ਚਾਰ ਕਰਮਚਾਰੀ ਇੱਕ ਸਾਈਟ ਫਾਇਰ ਵਾਰਡਨ ਅਤੇ ਐਮਰਜੈਂਸੀ ਯੋਜਨਾ ਕਮੇਟੀ ਲਈ ਆਪਣੀਆਂ ਭੂਮਿਕਾਵਾਂ ਨੂੰ ਨਾਮਜ਼ਦ ਕਰਦੇ ਹਨ। ਫਾਇਰ ਵਾਰਡਨ ਅੱਗ ਲੱਗਣ ਦੀ ਸਥਿਤੀ ਵਿੱਚ ਐਮਰਜੈਂਸੀ ਸੇਵਾਵਾਂ ਨਾਲ ਸੰਪਰਕ ਕਰੇਗਾ।</p> <p>ਐਰਿਕ ਦੀ ਐਮਰਜੈਂਸੀ ਪ੍ਰਬੰਧਨ ਯੋਜਨਾ ਵਿੱਚ ਹੁਣ ਉਸਦੇ ਸਹੂਲਤ-ਸਥਾਨ ਦਾ ਨਵਾਂ ਲੇਆਉਟ, ਵਸਤੂ ਸੂਚੀ, ਅਤੇ ਉਸਦੇ ਨਿਕਲਣ ਵਾਲੇ ਪਾਣੀ ਪ੍ਰਬੰਧਨ ਲਈ (ਕੈਚਮੈਂਟ ਪਿੱਟ) ਅਤੇ ਈ-ਕੂੜੇ ਲਈ ਸਵੈਚਾਲਿਤ ਸਮੇਕ ਅਲਾਰਮ ਸਿਸਟਮ ਬਾਰੇ ਜਾਣਕਾਰੀ ਸ਼ਾਮਲ ਹੈ। ਇਸ ਵਿੱਚ ਐਮਰਜੈਂਸੀ ਪ੍ਰਕਿਰਿਆਵਾਂ, ਨਿਕਾਸੀ ਪੁਆਇੰਟਾਂ ਨੂੰ ਨੋਟ ਕਰਨਾ ਅਤੇ ਐਮਰਜੈਂਸੀ ਸੰਪਰਕ ਵੇਰਵੇ ਵੀ ਸ਼ਾਮਲ ਹਨ। ਐਰਿਕ ਆਪਣੇ ਸਹੂਲਤ-ਸਥਾਨ 'ਤੇ ਨਵੇਂ ਆਉਣ ਵਾਲਿਆਂ (ਵਿਜ਼ਿਟਰਾਂ) ਨੂੰ ਇੰਡਕਸ਼ਨ ਦੇਣਾ ਯਕੀਨੀ ਬਣਾਉਂਦਾ ਹੈ ਅਤੇ ਉਨ੍ਹਾਂ ਨੂੰ ਸਹੂਲਤ ਦੇ ਨਿਕਾਸੀ ਪੁਆਇੰਟ ਅਤੇ ਸੰਕਟਕਾਲੀਨ ਪ੍ਰਕਿਰਿਆਵਾਂ ਦਿਖਾਉਂਦਾ ਹੈ।</p> <p>ਉਹ ਐਮਰਜੈਂਸੀ ਜਾਣਕਾਰੀ ਨੂੰ ਸਥਾਨ ਪਰਿਵਰਤਨ ਕੀਤੇ ਐਮਰਜੈਂਸੀ ਸੂਚਨਾ ਕੰਟੇਨਰ ਵਿੱਚ ਸਟੋਰ ਕਰਦਾ ਹੈ। ਐਮਰਜੈਂਸੀ ਸੂਚਨਾ ਕੰਟੇਨਰ ਨੂੰ ਇਮਾਰਤ ਦੇ ਅੰਦਰ ਰੱਖਣ ਦੀ ਬਜਾਏ ਮੂਹਰਲੇ ਗੇਟ 'ਤੇ ਬਣੇ <i>ਝੂਮ ਦੇ ਸਾਹਮਣੇ</i> ਲਿਜਾਇਆ ਅਤੇ ਸਥਾਪਿਤ ਕੀਤਾ ਗਿਆ ਹੈ। ਇਹ ਫਾਇਰ ਸੇਵਾਵਾਂ ਨੂੰ ਕੰਟੇਨਰ ਤੱਕ ਆਸਾਨੀ ਨਾਲ ਪਹੁੰਚ ਦੇਵੇਗਾ।</p>
4	<p><b>ਨਿਯੰਤਰਣ ਉਪਾਵਾਂ ਦੀ ਜਾਂਚ ਕਰੋ</b> - ਇਹ ਯਕੀਨੀ ਬਣਾਉਣ ਲਈ ਨਿਯੰਤਰਣ ਉਪਾਵਾਂ ਦੀ ਸਮੀਖਿਆ ਕਰੋ ਕਿ ਉਹ ਪ੍ਰਭਾਵਸ਼ਾਲੀ ਹਨ।</p>	<p>ਐਰਿਕ ਨੇ ਆਪਣੀ ਸਹੂਲਤ-ਸਥਾਨ ਦੇ ਖ਼ਤਰਿਆਂ, ਜ਼ੋਖਮਾਂ ਅਤੇ ਨਿਯੰਤਰਣਾਂ ਨੂੰ ਜ਼ੋਖਮ ਰਜਿਸਟਰ ਵਿੱਚ ਦਰਜ ਕੀਤਾ ਹੈ, ਅਤੇ ਪਛਾਣ ਕੀਤੀ ਹੈ ਕਿ ਨਿਯੰਤਰਣ ਉਪਾਵਾਂ ਦੀ ਪ੍ਰਭਾਵਸ਼ੀਲਤਾ ਲਈ ਕਿਵੇਂ ਜਾਂਚ ਕੀਤੀ ਜਾਵੇਗੀ। ਇਹ ਉਸਦੇ ਜ਼ੋਖਮ ਮੁਲਾਂਕਣ ਦਾ ਦਸਤਾਵੇਜ਼ੀ ਸਬੂਤ ਹੈ।</p> <p>ਉਸਨੇ ਇੱਕ ਰੱਖ-ਰਖਾਅ ਰਜਿਸਟਰ ਵੀ ਬਣਾਇਆ ਹੈ ਜਿੱਥੇ ਉਹ ਆਪਣੇ ਅੱਗ ਸੁਰੱਖਿਆ ਪ੍ਰਣਾਲੀਆਂ ਲਈ ਸੇਵਾ ਰਿਕਾਰਡਾਂ 'ਤੇ ਦਸਤਖ਼ਤ ਕਰੇਗਾ ਅਤੇ ਨਿਰਮਾਤਾ ਦੇ ਨਿਰਦੇਸ਼ਾਂ ਅਨੁਸਾਰ ਉਪਕਰਣਾਂ ਦੀ ਜਾਂਚ/ਸੇਵਾ ਕੀਤੇ ਜਾਣ ਦੀ ਜ਼ਰੂਰਤ ਦਾ ਪਤਾ ਲਗਾਵੇਗਾ।</p> <p>ਐਰਿਕ ਹੁਣ ਆਪਣੇ ਸਟਾਫ਼ ਲਈ ਹਫ਼ਤਾਵਾਰੀ ਟੂਲਬਾਕਸ ਮੀਟਿੰਗਾਂ ਕਰਦਾ ਹੈ ਅਤੇ ਇਹਨਾਂ ਮੀਟਿੰਗਾਂ ਦਾ ਰਿਕਾਰਡ ਰੱਖਦਾ ਹੈ। ਉਹ ਟੂਲਬਾਕਸ ਮੀਟਿੰਗਾਂ ਦੀ ਵਰਤੋਂ ਸਹੂਲਤ-ਸਥਾਨ 'ਤੇ ਮੌਜੂਦਾ ਅਤੇ ਉੱਭਰ ਰਹੇ ਖ਼ਤਰਿਆਂ ਅਤੇ ਜ਼ੋਖਮਾਂ 'ਤੇ ਚਰਚਾ ਕਰਨ ਲਈ ਕਰਦੇ ਹਨ, ਅਤੇ ਪਛਾਣੇ ਗਏ ਖ਼ਤਰਿਆਂ ਨੂੰ ਖ਼ਤਮ ਕਰਨ ਜਾਂ ਘੱਟ ਕਰਨ ਲਈ ਨਿਯੰਤਰਣ ਉਪਾਅ ਸੋਚਦੇ ਹਨ। ਕੰਮ ਦੇ ਇਨ੍ਹਾਂ ਅਭਿਆਸਾਂ ਨੂੰ ਠੀਕ ਕਰਨ ਦੇ ਉਦੇਸ਼ ਨਾਲ ਮੀਟਿੰਗਾਂ ਵਿੱਚ ਉਹ ਰੁਟੀਨ ਹਾਊਸਕੀਪਿੰਗ 'ਤੇ ਵੀ ਦਸਤਖ਼ਤ ਕਰਦੇ ਹਨ ਅਤੇ ਕਿਸੇ ਵੀ ਅਜਿਹੇ ਖੇਤਰਾਂ ਦੀ ਪਛਾਣ ਕਰਦੇ ਹਨ ਜਿੱਥੇ ਸਹੂਲਤ-ਸਥਾਨ ਨੀਤੀਆਂ ਦੀ ਪਾਲਣਾ ਨਹੀਂ ਕੀਤੀ ਜਾ ਰਹੀ ਹੈ।</p> <p>ਐਰਿਕ ਹਰ ਛੇ ਮਹੀਨਿਆਂ ਵਿੱਚ ਸਹੂਲਤ-ਸਥਾਨ 'ਤੇ ਐਮਰਜੈਂਸੀ ਫਾਇਰ ਡਰਿੱਲ ਚਲਾਉਣ ਦੀ ਯੋਜਨਾ ਬਣਾਉਂਦਾ ਹੈ। ਇਹ ਡਰਿੱਲ ਫਾਇਰ ਵਾਰਡਨ ਨੂੰ ਫਾਇਰ ਸਰਵਿਸਿਜ਼ ਨੂੰ ਮਹੱਤਵਪੂਰਨ ਜਾਣਕਾਰੀ ਦੇਣ ਵਿੱਚ ਮੱਦਦ ਕਰਨਗੇ।</p> <p>ਡਰਿੱਲ ਇਹ ਵੀ ਯਕੀਨੀ ਬਣਾਉਣਗੇ ਕਿ ਸਾਰਾ ਸਟਾਫ਼ ਅੱਗ ਲੱਗਣ ਦੌਰਾਨ ਆਪਣੀਆਂ ਭੂਮਿਕਾਵਾਂ ਤੋਂ ਜਾਣੂ ਹੈ, ਅਤੇ ਇਹ ਕਿ ਹਰ ਕੋਈ ਨਿਕਾਸੀ ਪ੍ਰਕਿਰਿਆਵਾਂ ਦੀ ਪਾਲਣਾ ਕਰ ਰਿਹਾ ਹੈ।</p>



## ਉਦਾਹਰਨ 2:

### CRWM ਦਿਸ਼ਾ-ਨਿਰਦੇਸ਼ ਨੂੰ ਕਿਵੇਂ ਲਾਗੂ ਕਰਨਾ ਹੈ

#### ਚਾਰ-ਪੜਾਵੀ ਜੋਖਮ ਪ੍ਰਬੰਧਨ ਪ੍ਰਕਿਰਿਆ ਦਾ ਦਸਤਾਵੇਜ਼ੀਕਰਨ

ਐਰਿਕ ਆਪਣੀ ਕੂੜਾ-ਕਰਕਟ ਅਤੇ ਸਰੋਤ ਰਿਕਵਰੀ ਸਹੂਲਤ 'ਤੇ ਖਤਰਿਆਂ, ਸੰਭਾਵੀ ਕਾਰਨਾਂ ਅਤੇ ਪ੍ਰਭਾਵਾਂ ਨੂੰ ਕਿਵੇਂ ਦਸਤਾਵੇਜ਼ੀ ਰੂਪ ਦੇ ਸਕਦਾ ਹੈ, ਅਤੇ ਉਹ ਉਨ੍ਹਾਂ ਦਾ ਪ੍ਰਭਾਵਸ਼ਾਲੀ ਢੰਗ ਨਾਲ ਕਿਵੇਂ ਪ੍ਰਬੰਧਨ ਕਰੇਗਾ, ਇਸ ਬਾਰੇ ਉਦਾਹਰਨ ਲਈ [ਇਸ ਦਿਸ਼ਾ-ਨਿਰਦੇਸ਼](#) ਵਿੱਚ ਸਾਰਣੀ 11 ਦੇਖੋ।



ਐਰਿਕ ਆਪਣੇ ਸਹੂਲਤ-ਸਥਾਨ 'ਤੇ ਅੱਗ ਲੱਗਣ ਦੇ ਜੋਖਮ ਮੁਲਾਂਕਣ ਦੀਆਂ ਕਾਰਵਾਈਆਂ ਦੇ ਹਿੱਸੇ ਵਜੋਂ ਖਤਰੇ ਅਤੇ ਜੋਖਮ ਰਜਿਸਟਰ ਦੀ ਸਮੀਖਿਆ ਅਤੇ ਅਪਡੇਟ ਕਰੇਗਾ। ਉਹ ਯਕੀਨੀ ਬਣਾਉਂਦਾ ਹੈ ਕਿ ਉਸਦੇ ਨਿਯੰਤਰਣ ਉਪਾਵਾਂ ਨੂੰ ਲਾਗੂ ਕਰਨਾ ਉਨ੍ਹਾਂ ਜੋਖਮਾਂ ਦੇ ਅਨੁਪਾਤੀ ਹੈ ਜੋ ਉਸਦੀ ਵਪਾਰਕ ਗਤੀਵਿਧੀਆਂ ਨੂੰ ਦਰਸਾਉਂਦੇ ਹਨ।



ਚਿੱਤਰ 2: ਨਿਯੰਤਰਣ ਉਪਾਅ ਲਾਗੂ ਕੀਤੇ ਜਾਣ ਤੋਂ ਬਾਅਦ ਐਰਿਕ ਦੀ ਸਹੂਲਤ। ਨੋਟ ਕਰੋ ਕਿ ਚਿੱਤਰ ਅਸਲੀ ਲੰਬਾਈ-ਚੌੜਾਈ ਮੁਤਾਬਕ ਨਹੀਂ ਬਣਾਇਆ ਗਿਆ ਹੈ।

## ਉਦਾਹਰਨ 2:

### CRWM ਦਿਸ਼ਾ-ਨਿਰਦੇਸ਼ ਨੂੰ ਕਿਵੇਂ ਲਾਗੂ ਕਰਨਾ ਹੈ

#### ਕਾਰਗੁਜ਼ਾਰੀ ਉਦੇਸ਼ਾਂ ਅਤੇ ਉਮੀਦ ਕੀਤੇ ਨਤੀਜਿਆਂ ਨੂੰ ਪੂਰਾ ਕਰਨਾ

ਐਰਿਕ ਪ੍ਰਦਰਸ਼ਿਤ ਕਰਦਾ ਹੈ ਕਿ ਉਸਨੇ ਦਿਸ਼ਾ-ਨਿਰਦੇਸ਼ ਵਿੱਚ ਇਹਨਾਂ ਕਾਰਗੁਜ਼ਾਰੀ ਉਦੇਸ਼ਾਂ ਅਤੇ ਉਮੀਦ ਕੀਤੇ ਨਤੀਜਿਆਂ ਨੂੰ ਪੂਰਾ ਕਰਕੇ ਵਿਕਟੋਰੀਆ ਦੇ ਵਾਤਾਵਰਣ ਸੁਰੱਖਿਆ ਕਾਨੂੰਨਾਂ ਦੀ ਪਾਲਣਾ ਕਰਨ ਲਈ ਕਿਵੇਂ ਉਚਿੱਤ ਕਦਮ ਚੁੱਕੇ ਹਨ:

- ਅੱਗ ਤੋਂ ਜ਼ੋਖਮ ਦਾ ਮੁਲਾਂਕਣ ਕਰਨਾ - ਅਧਿਆਇ 3 ਦੇਖੋ।
- ਆਪਣੇ ਅੱਗ ਦੇ ਖਤਰਿਆਂ ਅਤੇ ਜ਼ੋਖਮਾਂ ਨੂੰ ਕੰਟਰੋਲ ਕਰਨਾ - ਅਧਿਆਇ 4 ਦੇਖੋ।
- ਪ੍ਰਭਾਵੀ ਸਟੇਰੇਜ ਪ੍ਰਬੰਧਨ ਨਿਯੰਤਰਣ ਉਪਾਅ - ਅਧਿਆਇ 5 ਦੇਖੋ।

#### ਹੋਰ ਜਾਣਕਾਰੀ

- [ਜ਼ੋਖਮ ਦਾ ਮੁਲਾਂਕਣ ਅਤੇ ਨਿਯੰਤਰਣ ਉਪਾਅ: ਕਾਰੋਬਾਰ ਲਈ ਇੱਕ ਗਾਈਡ](#) (ਪ੍ਰਕਾਸ਼ਨ 1695)
- [ਜਲਨਸ਼ੀਲ ਰੀਸਾਈਕਲ ਕਰਨ ਯੋਗ ਅਤੇ ਕੂੜਾ-ਕਰਕਟ ਸਮੱਗਰੀ](#)
- [ਜਲਨਸ਼ੀਲ ਰੀਸਾਈਕਲ ਕਰਨ ਯੋਗ ਅਤੇ ਕੂੜਾ-ਕਰਕਟ ਸਮੱਗਰੀ ਦਾ ਪ੍ਰਬੰਧਨ ਅਤੇ ਸਟੇਰੇਜ - ਦਿਸ਼ਾ-ਨਿਰਦੇਸ਼](#) (ਪ੍ਰਕਾਸ਼ਨ 1667)
- [ਅੱਗ ਦੀ ਰੋਕਥਾਮ: ਜਲਨਸ਼ੀਲ ਰੀਸਾਈਕਲ ਕਰਨ ਯੋਗ ਅਤੇ ਕੂੜਾ-ਕਰਕਟ ਸਮੱਗਰੀ ਤੱਥ ਸ਼ੀਟ](#) (ਪ੍ਰਕਾਸ਼ਨ 1759)
- [ਉਦਯੋਗ ਮਾਰਗਦਰਸ਼ਨ: ਆਮ ਵਾਤਾਵਰਨ ਡਿਊਟੀ ਦੀ ਪਾਲਣਾ ਕਰਨ ਲਈ ਤੁਹਾਡੀ ਸਹਾਇਤਾ ਕਰ ਰਿਹਾ ਹੈ](#) (ਪ੍ਰਕਾਸ਼ਨ 1741.1)
- [ਵਾਜਬ ਤੌਰ 'ਤੇ ਵਿਹਾਰਕ](#) (ਪ੍ਰਕਾਸ਼ਨ 1856)
- [ਮੰਨਜ਼ੂਰੀ ਸਕੀਮ - ਨੀਤੀ](#) (ਪ੍ਰਕਾਸ਼ਨ 1799.2)
- [ਕੂੜੇ-ਕਰਕਟ ਦੇ ਫਰੇਮਵਰਕ ਦਾ ਸੰਖੇਪ](#) (ਪ੍ਰਕਾਸ਼ਨ 1756.2)
- [ਜਲਨਸ਼ੀਲ ਰੀਸਾਈਕਲ ਕਰਨ ਯੋਗ ਅਤੇ ਕੂੜਾ-ਕਰਕਟ ਸਮੱਗਰੀ ਦਾ ਪ੍ਰਬੰਧਨ ਅਤੇ ਸਟੇਰੇਜ - ਛੱਤ ਹੇਠ ਸਟੋਰ ਕਰਨ ਸੰਬੰਧੀ ਦਿਸ਼ਾ ਨਿਰਦੇਸ਼](#)

ਇਹ ਪ੍ਰਕਾਸ਼ਨ ਜਾਣਕਾਰੀ ਸਿਰਫ਼ ਆਮ ਮਾਰਗਦਰਸ਼ਨ ਲਈ ਹੈ। ਜੇਕਰ ਤੁਹਾਨੂੰ ਕੋਈ ਖਾਸ ਚਿੰਤਾ ਹੈ ਤਾਂ ਤੁਹਾਨੂੰ ਪੇਸ਼ੇਵਰ ਸਲਾਹ ਲੈਣੀ ਚਾਹੀਦੀ ਹੈ। EPA ਵਿਕਟੋਰੀਆ ਨੇ ਪ੍ਰਕਾਸ਼ਨ ਦੇ ਸਮੇਂ ਸ਼ੁੱਧਤਾ ਨੂੰ ਯਕੀਨੀ ਬਣਾਉਣ ਲਈ ਹਰ ਉਚਿੱਤ ਕੋਸ਼ਿਸ਼ ਕੀਤੀ ਹੈ।

ਇਹ ਕੰਮ [ਕਰੀਏਟਿਵ ਕਾਮਨਜ਼ ਐਟ੍ਰੀਬਿਊਸ਼ਨ 4.0 ਲਾਇਸੈਂਸ](#) ਦੇ ਤਹਿਤ ਲਾਇਸੈਂਸਸ਼ੁਦਾ ਹੈ।

ਇਸ ਪ੍ਰਕਾਸ਼ਨ ਬਾਰੇ ਔਨਲਾਈਨ ਫੀਡਬੈਕ ਦਿਓ: [epa.vic.gov.au/publication-feedback](http://epa.vic.gov.au/publication-feedback)



EPA ਐਬੋਰਿਜਨਲ ਲੋਕਾਂ ਨੂੰ ਉਸ ਜ਼ਮੀਨ ਅਤੇ ਪਾਣੀ ਦੇ ਪਹਿਲੇ ਲੋਕ ਅਤੇ ਪਰੰਪਰਾਗਤ ਸਰਪ੍ਰਸਤਾਂ ਵਜੋਂ ਮੰਨਦਾ ਹੈ ਜਿਸ 'ਤੇ ਅਸੀਂ ਰਹਿੰਦੇ, ਕੰਮ ਕਰਦੇ ਅਤੇ ਨਿਰਭਰ ਕਰਦੇ ਹਾਂ। ਅਸੀਂ ਅਤੀਤ ਅਤੇ ਵਰਤਮਾਨ ਦੇ ਐਬੋਰਿਜਨਲ ਬਜ਼ੁਰਗਾਂ ਦਾ ਸਤਿਕਾਰ ਕਰਦੇ ਹਾਂ।

ਵਿਕਟੋਰੀਆ ਦੇ ਵਾਤਾਵਰਣ ਰੈਗੂਲੇਟਰ (ਨਿਯੰਤ੍ਰਕ) ਹੋਣ ਦੇ ਨਾਤੇ, ਅਸੀਂ ਇਸ ਗੱਲ ਦਾ ਆਦਰ ਕਰਦੇ ਹਾਂ ਕਿ ਕਿਵੇਂ ਕਈ ਹਜ਼ਾਰਾਂ ਸਾਲਾਂ ਤੋਂ ਐਬੋਰਿਜਨਲ ਲੋਕਾਂ ਦੁਆਰਾ ਦੇਸ਼ ਦੀ ਰੱਖਿਆ ਅਤੇ ਦੇਖਭਾਲ ਕੀਤੀ ਗਈ ਹੈ।

ਅਸੀਂ ਪਰੰਪਰਾਗਤ ਮਾਲਕਾਂ ਲਈ ਜ਼ਮੀਨ, ਪਾਣੀ ਅਤੇ ਵਾਤਾਵਰਣ ਵਿੱਚ ਮੌਜੂਦ ਸਭ ਕੁੱਝ ਦੇ ਵਿਲੱਖਣ ਅਧਿਆਤਮਿਕ ਅਤੇ ਸੱਭਿਆਚਾਰਕ ਮਹੱਤਵ ਨੂੰ ਸਵੀਕਾਰ ਕਰਦੇ ਹਾਂ, ਅਤੇ ਦੇਸ਼ ਨਾਲ ਉਨ੍ਹਾਂ ਦੇ ਨਿਰੰਤਰ ਚੱਲੇ ਆ ਰਹੇ ਸੰਬੰਧ ਅਤੇ ਇੱਛਾਵਾਂ ਨੂੰ ਪਛਾਣਦੇ ਹਾਂ।



ਅੰਗਰੇਜ਼ੀ ਤੋਂ ਇਲਾਵਾ ਹੋਰ ਭਾਸ਼ਾਵਾਂ ਲਈ, ਕਿਰਪਾ ਕਰਕੇ 131 450 'ਤੇ ਫੋਨ ਕਰੋ।

ਅਗਲੇ ਪੜਾਵਾਂ ਲਈ [epa.vic.gov.au/about-epa/contact-us/languages](http://epa.vic.gov.au/about-epa/contact-us/languages) 'ਤੇ ਜਾਓ।

ਜੇਕਰ ਤੁਹਾਨੂੰ ਸੁਣਨ ਜਾਂ ਬੋਲਣ ਸੰਬੰਧੀ ਕਮਜ਼ੋਰੀ ਦੇ ਕਾਰਨ ਸਹਾਇਤਾ ਦੀ ਲੋੜ ਹੈ, ਤਾਂ ਕਿਰਪਾ ਕਰਕੇ [accesshub.gov.au](http://accesshub.gov.au) 'ਤੇ ਜਾਓ।